

ETOILES SUSPECTES ou SOUS-ETUDIEES. Bulletin n° 31 .

Observing Faint NSV Stars :

V. NSV 5000 UMA , étoile constante ou céphéide de faible amplitude .

NSV 5000  $\equiv$  CSV 1661 a été annoncée variable en 1933 par RÜGEMER. La variabilité a été confirmée par FLORYA et KUKARKIN (1935). Dans le NSV, cette étoile est cataloguée: Cep? 11.8 à 12.8 p Spectre G6 , période = 3j? .

J'ai effectué 59 estimations de cette étoile en 13 nuits à Paris, du 04 AVR au 14 JUL 83, pour 14h53m de surveillance.

Non loin de  $\alpha$  UMA, dans un beau champ, ( $\alpha$  10h50m34s ,  $\delta$  + 63° 16'.0 , 1950.0), l'étoile était observée soit au T 207 (x48 et x96) soit au T 256 (x57 et x114). Les magnitudes des repères sont arbitraires: B = 12.2 et C = 12.7 , néanmoins l'écart de 0.5 mag entre B et C est une bonne estimation (= 5.3 degrés).

L'écart-type des mesures est de 0.075 mag, ce qui pourrait indiquer une étoile constante. Les moyennes journalières sont distribuées entre les magnitudes 12.33 et 12.58 . Leur écart-type est de 0.08 mag, c'est-à-dire supérieur à celui des mesures individuelles, ce qui milite nettement en faveur de la variation quotidienne.

Cette variation peut être due à la variabilité de l'étoile, mais elle peut tout aussi bien résulter d'un effet instrumental et de site: l'aspect du champ change beaucoup selon la qualité du ciel et le ciel a été très changeant. Les fréquents changements d'instrument et de grossissement n'ont rien arrangé.

Il est encore trop tôt donc pour confirmer la variabilité de NSV 5000, même si l'hypothèse de la céphéide de quelques jours de période reste tout-à-fait plausible: l'étoile a été plus souvent vue au minimum qu'au maximum, et la valeur de 30.5 à 31 jours pourrait représenter un multiple impair de la période.

Notons encore que les variations rapides (au cours d'une même nuit) n'ont pas été recherchées: de telles variations, si elles existaient, ne seraient pas faciles à mettre en évidence en raison de la faiblesse de l'amplitude (0.3 mag?), dans le cas d'une étoile de type RR .

En conclusion, NSV 5000 UMA mérite de nouvelles observations, au titre de la prospection.

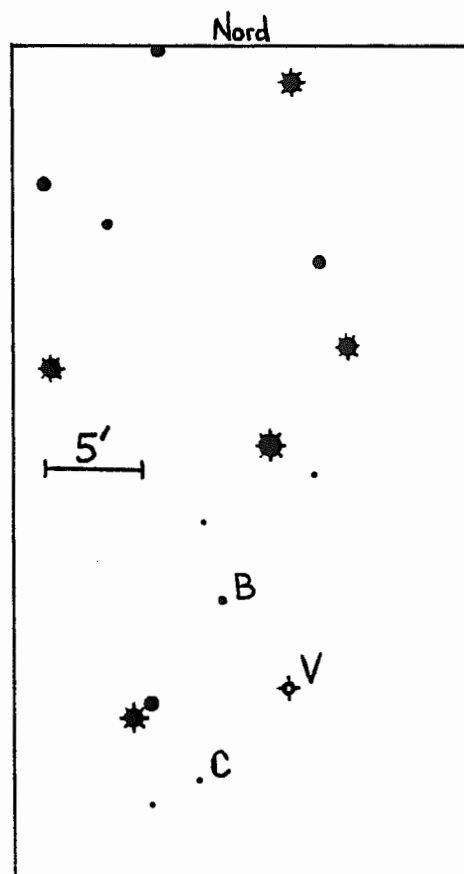


Fig. 1 . NSV 5000 UMA .

A. FIGER

REFERENCES

- ФЛОРЯ Н.Ф., КУКАРКИН Б.В. , 1935, ПЗ, 5, 19 .  
RÜGEMER H. , 1933, AN 248 , 409 .

24 NOV. 1983